

CONTRIBUCIÓ AL CONEIXEMENT DELS DIAPRIINAE  
(HYM. PROCTOTRUPOIDEA DIAPRIIDAE)  
AL VALLÈS ORIENTAL

C. Torras

ABSTRACT

In the entomological prospections made from 1995 till 1997 in the catalan region of Vallès, the author found seven species of Diapriidae, all of them new for Catalonia: *Entomacis bipunctata* kieff., *E. penelope* Nixon, *Idiotypa nigriceps* Kieff., *Trichopria ciliaris* Kieff., *T. clavatipes* Kieff., *T. crassifemur*, Nixon and *T. inermis* Kieff. Genera *Entomacis* Foester, 1856 and *Idiotypa* Foester, 1856 are also new for Catalonia, while genus *Trichopria* Ashmead, 1893 was already known in the region.

Key word: Hymenoptera; Proctotrupeoidea; Diapriinae; Valles Oriental.

Recepció: 23.05.1998; Acceptació: 10.09.1998; ISSN: 1134-7723

Camil Torras. Carrer Major, 14. 08140 Caldes de Montbui.

RESUM

Proseguint les captures per estudiar els Diapriidae de Catalunya, l'autor dona compte d'haver aconseguit set espècies, corresponents a tres gèneres de la subfamília Diapriinae, trobades al Vallès Oriental, des de 1995 fins a 1997: *Entomacis bipunctata* kieff., *E. penelope* Nixon, *Idiotypa nigriceps* Kieff., *Trichopria ciliaris* Kieff., *T. clavatipes* Kieff., *T. crassifemur*, Nixon i *T. inermis* Kieff. són noves per a les nostres contrades. *Entomacis* Foesters, 1856 i *Idiotypa* Foester, 1856 són gèneres nous al Principat, mentre que el gènere *Trichopria* Ashmead, 1893 ja era conegut a casa nostra.

RESUMEN

Prosiguiendo las capturas para el estudio de los Diapriidae de Cataluña, el autor da cuenta de haber conseguido siete especies correspondientes a tres géneros de la subfamilia

Diapriinae, hallados en la comarca del Vallès Oriental desde 1995 a 1997. La siete especies, todas ellas nuevas citas para Cataluña, son: *Entomacis bipunctata* kieff., *E. penelope* Nixon, *Idiotypa nigriceps* Kieff., *Trichopria ciliaris* Kieff., *T. clavatipes* Kieff., *T. crassifemur*, Nixon i *T. inermis* Kieff. *Entomacis* Foester, 1856 e *Idiotypa* Foester, 1856 son nuevos géneros para el Principado, mientras que el género *Trichopria* Ashmead, 1893 ya se conocía de esta región.

## INTRODUCCIÓ

Aquest treball és la continuació d'una investigació ja publicada sobre captures de la mateixa subfamília (Torras, 1993) que s'estudia en el present escrit. La bibliografia sobre aquest grup és molt escassa en relació a la península Ibèrica en general, i als Països Catalans en particular. . Han assenyalat la presència de diapriinids: Medina (1895), Kieffer (1911a,1911b, 1914,1916), així com Ceballos (1921 i 1941-43). Tots aquests autors precisen molt poc la ubicació de les seves observacions.

També són relativament poc conegudes les relacions de parasitisme vers altres espècies. Pels coneixements que hom disposa actualment és coneguda una llista curta de dípters hostes dels diapriidids, en molts dels quals els autors tan sols comuniquen el gènere. Així per mitjà d'autors com Richards (1977); Goddard (1938) i Okely (1969) consta que diverses espècies de dípters Limosinae, Copromyzinae i Sphaeroceridae són parasitats per Diapriinae. Nixon (1980) informa que la mateixa subfamília és parasitoide de molts dípters i de coleòpters Staphylinidae com també múscids (dípters).

Són molt poc freqüents les referències dels Diapriinae en relació als Països Catalans.

## MATERIAL I MÈTODES

S'ha practicat la captura per mitjà d'esquers lluminosos constituïts per una bombeta esmerilada i una làmpara de llum ultraviolada a poca distància l'una de l'altra, i un dispositiu pel qual els insectes atrets cauen en un recipient amb aigua. Les captures es feien al llarg de tota la nit, crepuscles inclosos, els dies 1, 10 i 20 de cadascún dels mesos. Després de la sortida del sol, tots els insectes atrapats són passats a líquid de Sherfpelt el qual és introduït en una càpsula de porcellana o atuell similar i per mitjà d'una lupa binocular hom separa els insectes d'interès que es volen estudiar i classificar degudament.

Després són confeccionades preparacions microscòpiques en líquid de Hoyer, lleugerament modificat.

Per a la classificació hom utilitza la clau proposada per Nixon (1980) per ser la més moderna sobre aquests insectes. Cal remarcar que els períodes de captura, des del maig de 1995 fins al novembre de 1997, així com la durada total de l'estudi és exacte al de la investigació anterior (Torras, 1993). Hom

troba espècies estudiades l'altra vegada que també són enregistrades en les fitxes corresponents, però no s'esmenten en aquest treball.

## RESULTATS

Al llarg d'aquesta segona tanda de captures, s'han aconseguit individus pertanyents a tres gèneres i set espècies. Dos dels gèneres són nous per la península Ibèrica i les set espècies són esmentades per primera vegada en aquest territori, i per tant són també noves pels Països Catalans.

### **Gènere *Entomacis* Foester, 1856:**

Aquest gènere es cita per primera vegada de la fauna ibèrica

*Entomacis bipunctata* (Kieffer, 1911)

Ja conegut per Nixon (1980) en la fauna britànica, irlandesa i alemanya, tot indicant que en aquestes tres contrades s'han obtingut 5 mascles; ningú parla de femelles.

Material estudiat: Vallès Oriental, 20.V. 97, 1 ♂.

*Entomacis penelope* Nixon, 1980

Un caràcter molt típic d'aquesta espècie és una curta i intensa pubescència (Fig.1). Pel que es veu, Nixon (1980) tan sols ha trobat femelles a Irlanda en el comtat de Sligo i altres indrets del mateix país pel juliol de 1933.

Material estudiat: Vallès Oriental, 12.VI.1996, 1 ♀; Vallès Oriental, 30.VI.1996, 1 ♀.

### **Gènere *Idiotypea* Foster, 1856**

Aquest gènere és fàcil de reconèixer per l'especial nerviació de les ales del primer parell, la vena radial o estigmal és comparativament més llarga que en les altres espècies, s'inicia una postmarginal, així com una basal bifurcada (Fig. 2).

Amb aquesta aportació s'esmenta aquest gènere per primera vegada de la fauna ibèrica.

*Idiotypea nigriceps* Kieffer, 1911

Nixon (1980) dona aquesta espècie com a difosa però no comuna

Material estudiat: Vallès Oriental, 10.X.1996, 1 ♂; Vallès Oriental, 10.X.1997, 2 ♂. Es tracta d'un insecte d'aparició molt tardana.

### **Gènere *Trichopria* Ashmead, 1893 (= *Ashmeadropia* Kieff 1911)**

Aquest gènere ja es conegut a la nostra península (Ceballos, 1956)

L'estructura particular antenal d'aquest gènere es troba descrita a Romaní *et al.* (1997), el qual presenta unes modificacions en el 4t antenòmer dels mascles que té una mena d'excavació, cosa que podem comprobar perfectament

en les espècies estudiades aquí. Els autors també fan consideracions sobre el funcionament d'aquestes antenes.

*Trichopria ciliaris* Kieffer, 1911

Aquesta espècie es caracteritza perquè en el mascle el primer segment del funicle és d'una longitud molt semblant a la de l'escapus, i tots els artells tenen pèls curts.

Material estudiat: Vallès Oriental, 31.VII.1996, 1 ♂.

*Trichopria clavatipes* Kieffer, 1911

Fou l'única espècie capturada per atracció dels raigs ultraviolats. La femella presenta una clava que hom podria confondre amb la del gènere *Basalys* doncs és una clava formada per tres artells de gran diàmetre comparat amb els artells del funicle, però mentre que els de *Basalys* són molt pròxims l'un de l'altre, si bé hom els distingeix un per un, les claves de *Trichopria clavatipes* presenten els tres artells separats per un espai molt evident.

La figura 3 mostra una antena de mascle la qual presenta una deformació típica del segon segment funicular.

Nixon (1980) refereix varies troballes en diversos comtats de la Gran Bretanya, i també explica que s'han obtingut individus dels dos sexes del dípter Syrphidae *Syrirta pipiens* L. que viu als fems i excrements.

També s'ha citat com a endoparàsit del dípter Stratiomyidae *Sargus iridatus* Scopoli.

Material estudiat: Vallès Oriental 10.VI.95, 1 ♂; Vallès Oriental 31.VII.95, 1 ♀.

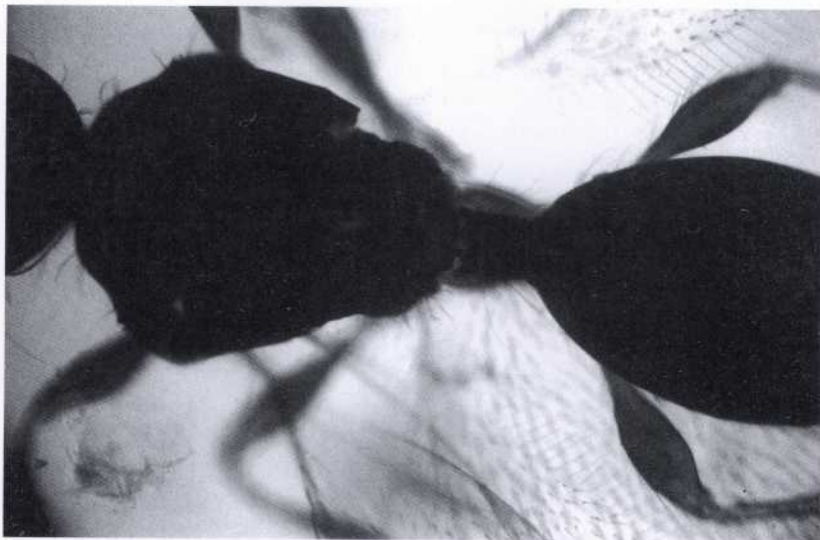


Figura 1. Fina pubescència que presenta *Eutomacis penelope*

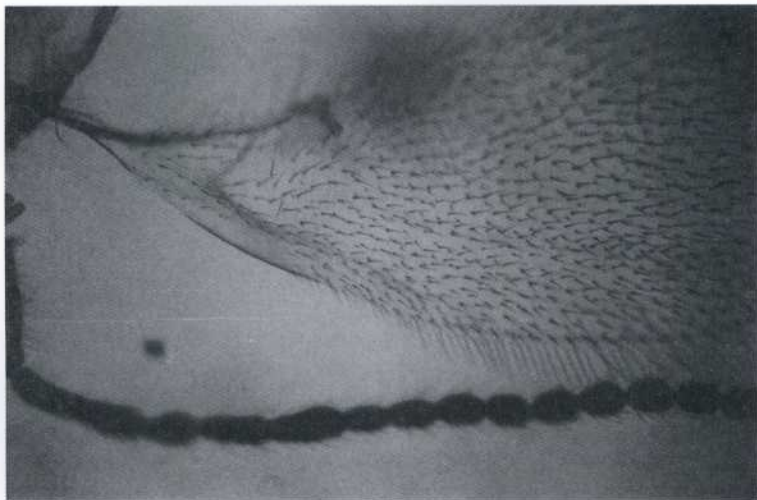


Figura 2. *Idiotypa nigricep* Kieffer. Venació de les ales del davant.

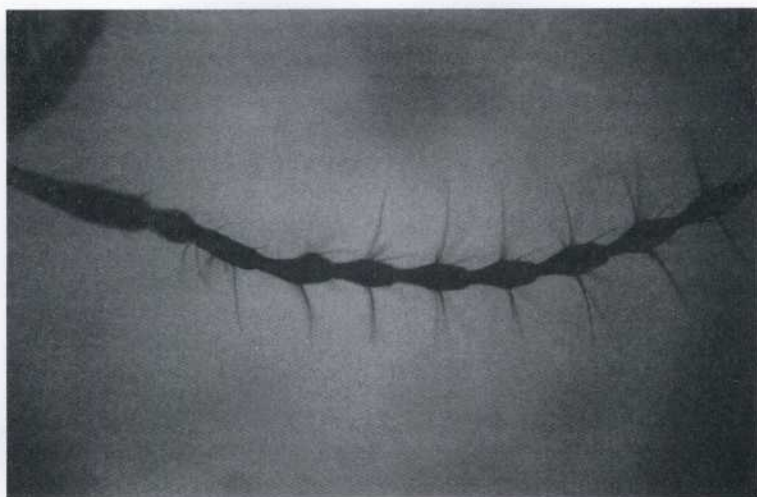


Figura 3. Antena d'un mascle de *Trichopria clavatipes* Kieffer, amb la modificació del segon segment funicular.

#### *Trichopria crassifemur* (Nixon, 1980)

El nom específic fa referència a la forma dilatada que tenen els seus fèmurs i del gran diàmetre dels mateixos en la part més gruixuda. Nixon (1980) detalla diversos exemplars aconseguits en diverses contrades, però en cap cas s'obtenia un nombre important d'individus, i sempre eren mascles.

Material estudiat: Vallès Oriental 10.VII. 1995, 1 ♂.

*Trichopria inermis* (Kieffer, 1909)

El primer segment del flagell de l'antena és unes tres o quatre vegades més llarg que ample, i tota l'antena presenta una curta pubescència.

Material estudiat: Vallès Oriental, 31.VII.1996, 1 ♂.

REFERENCIES

- CEBALLOS, G., 1921. Notas sobre un himenóptero ginandromorfo. *Soc. Española de Historia Natural. Tomo cincuenario*, 79.
- CEBALLOS, G., 1941. 43. Las tribus de Himenópteros de España. *Instituto Español de Entomología*.
- CEBALLOS, G., 1956. *Catálogo de los himenópteros de España*. Instituto Español de Entomología CSIC., Madrid, 554 p.
- GODDARD, W. H., 1938. The description of the puparia of fourteen Sphaeroceridae (Borborodae, Diptera). *Transaction of the Society for British Entomology*, 5 (6): 235 - 258.
- KIEFFER, J. J., 1911a. En André. Species d' Hymenoptères d'Europe. Vol 10: 753 - 1015.
- KIEFFER, J. J., 1911b. «Diapriidae» *Wystman Genera insectorum*. Fasc. 124.
- KIEFFER, J. J., 1914. «Proctotrypides» en André, Species d'Hymenoptères d'Europe. Vol. 11.
- MEDINA, M., 1895. Datos para el conocimiento de la faune himenopterológica española. *Actas de la Sociedad Esp. de Historia Natural*, 108. 142-156.
- NIXON, E. J., 1980. *Diapriidae (Diaprinae) Hymenoptera. Proctotrupeidea*. Royal Entom. Society of London.
- OKELY, E. F., 1969. *The Biology of some British Sphaeroceridae*. Unpublished PhD. Thesis. University of London.
- RICHARDS, O. W., 1977. *Introduction and key to families* (2on edn.) *Handbook Ident. British insects* 6 (1): 100 p.
- ROMANI, R., ISIDORO, N. & BIN, F., 1997-11-24. Antennal structure and sex recognition in *Trichopria drosophilae* (Hymenoptera Diapriidae). *Boletín de la Asoc. Española de Entomología, Suplemento* Vol. 21
- TORRAS, C., 1993. Captures de Diapriinae (Hymenoptera, Proctotrupeidea, Diapriidae). Al Vallès Oriental. *Ses. Entom. ICHN-SCL*, 8: 91-100.